

2014

جامعة شعيب الدكالي



Université Chouaïb Doukkali

**EVALUATION DES STRUCTURES DE RECHERCHE DE L'UCD  
2010-2013  
RAPPORT DE SYNTHÈSE & RECOMMANDATIONS**

*Cette évaluation a été réalisée avec le soutien du Bureau Maghreb de l'Agence Universitaire  
de la Francophonie (AUF)*

2014

جامعة شعيب الدكالي



Université Chouaib Doukkali

**EVALUATION DES STRUCTURES DE RECHERCHE DE L'UCD  
PERIODE 2010-2013**

**RAPPORT DE SYNTHÈSE & RECOMMANDATIONS**

*Cette évaluation a été réalisée avec le soutien du Bureau Maghreb de l'Agence Universitaire de la Francophonie (AUF)*

## Présentation

Dans le cadre de sa politique de restructuration de la recherche scientifique, l'Université Chouaib Doukkali a procédé à une évaluation externe de ses structures de recherche accréditées au titre de la période 2010-2013 et traité les demandes de création de nouvelles structures.

Cette évaluation, réalisée avec le soutien du bureau Maghreb de l'Agence universitaire de la Francophonie (AUF), a été menée par un comité d'experts externes à notre université conformément aux recommandations du Conseil d'Université réuni lors de sa session ordinaire du **27 février 2014**. Cette évaluation a été faite sur la base d'un canevas préétabli par la commission de la recherche émanant du Conseil d'Université et validé par ce dernier lors de sa session ordinaire du **27 février 2014**.

Le canevas sus mentionné prend en considération, entre autre :

- la production scientifique (publications, communications, ouvrages et chapitres d'ouvrages, thèses soutenues, dépôts de brevets, .... etc.)
- l'animation scientifique (manifestations scientifiques organisées, séminaires, workshop, édition de revues spécialisées,...)
- l'ouverture et le rayonnement de la structure (partenariat au national et à l'international).

**49 structures de recherche** ont été évaluées en vue d'une nouvelle accréditation ou d'une création. Elles sont réparties en 37 Laboratoires et 12 Equipes domiciliés dans l'un des établissements de l'UCD comme indiqué ci-dessous :

- Faculté des sciences : **33 structures (23 laboratoires et 10 équipes)**
- Faculté des lettres et sciences humaines : **11 structures (10 laboratoires et 1 équipe)**
- Faculté Polydisciplinaires : **2 structures (1 laboratoire et 1 équipe)**
- Ecole Nationale des Sciences Appliquées : **2 laboratoires**
- Ecole Nationale de commerce et de Gestion : **1 laboratoire**

## Données sur les structures de recherche évaluées

Afin de permettre une meilleure visibilité de ces structures de recherche et aussi pour une meilleure mise en exergue des potentialités de nos enseignant-chercheurs en vue de la création d'une base de données des compétences de l'UCD, nous avons procédé à leurs classements selon deux critères :

- Pôles thématiques de recherche,
- Etablissements de domiciliation.

Les thématiques de recherche développées par nos structures vont des plus fondamentales aux plus appliquées en se focalisant sur les thématiques de pointe qui sont à même de répondre aux grands enjeux de développement durable qui sont au centre du développement des sociétés en ces débuts du 3<sup>ème</sup> millénaire : STIC, biotechnologies, matériaux, environnement, économie d'eau, énergies renouvelables, développement durable, interculturel, développement social, aménagement du territoire, management, .....etc.

## Natures des structures de recherche évaluées

Sur les 49 structures de recherche qui ont été évaluées, on compte 36 laboratoires et 13 équipes répartis selon les établissements comme le montre la figure 1.

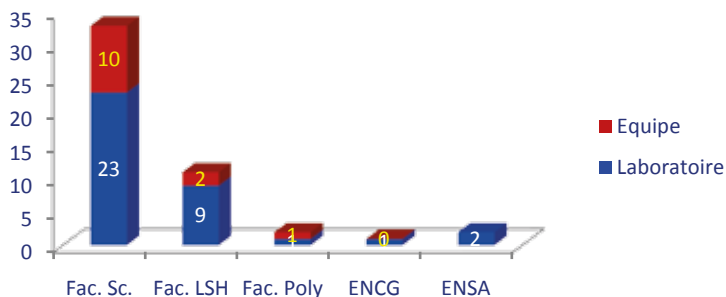


Figure 1 : Répartition des structures de recherche par établissement selon le type de structure

## Répartition des structures de recherche par champs thématique

### I- Biologie et applications

#### I-1- Chimie, Biologie et Santé

##### I-1-a- Chimie, Pharmacologie et Nutrition

- Laboratoire de Chimie Organique, Bio-organique et Environnement
- Laboratoire de chimie Bio-organique
- Laboratoire de Biotechnologies Marine et de l'Environnement
- Laboratoire de Biochimie, Nutrition et Valorisation des Ressources Naturelles
- Laboratoire de Biotechnologie, Biochimie et Nutrition
- Laboratoire de Biotechnologie Végétale, Ecologie et Valorisation des Ecosystèmes
- Equipe Microbiologie, Santé et Environnement

##### I-1-b- Génétique, Microbiologie et Ecotoxicologie

- Equipe Sciences Anthropogénétiques et Biotechnologies
- Laboratoire de Biotechnologies Marine et de l'Environnement
- Laboratoire de Biochimie, Nutrition et Valorisation des Ressources Naturelles
- Laboratoire de Biotechnologie, Biochimie et Nutrition
- Equipe de Physiologie et d'Ecotoxicologie

## ***I-2- Biotechnologies***

- Laboratoire de Biotechnologies Marine et de l'Environnement
- Laboratoire de Biotechnologie, Biochimie et Nutrition
- Laboratoire de Biotechnologie Végétale, Ecologie et Valorisation des Ecosystèmes
- Equipe Biotechnologies et Valorisation des Ressources Végétales : Algues et Plantes

## ***I-3-Biologie Animale et végétale, Biodiversité et écologie***

- Laboratoire de Biochimie, Nutrition et Valorisation des Ressources Naturelles
- Laboratoire de Biotechnologie, Biochimie et Nutrition
- Laboratoire de Biotechnologie Végétale, Ecologie et Valorisation des Ecosystèmes
- Equipe Biotechnologies et Valorisation des Ressources Végétales : Algues et Plantes
- Equipe d'Etude et d'Analyse Environnementales

# **I- Matières condensées**

## ***II-1-Sciences des matériaux, énergies et Environnement***

- Laboratoire des Sciences de l'Ingénieur Pour l'Energie
- Laboratoire de l'Eau et de l'Environnement
- Laboratoire de Physique de la Matière Condensée
- Laboratoire de Chimie Organique, Bio-organique et environnement
- Laboratoire de Mécanique et Energétique
- Laboratoire d'électronique, instrumentation et énergétique

## ***II-2- Chimie des matériaux et applications***

- Laboratoire de Physico-chimie des Matériaux
- Laboratoire de Catalyse et Corrosion des Matériaux
- Laboratoire de Chimie de Coordination et d'Analytique
- Laboratoire de Chimie Organique, bio-organique et environnement
- Laboratoire de Chimie Bio-organique
- Equipe de Thermodynamique, Surface et Catalyse
- Equipe Modélisation Moléculaire et Spectroscopie

## ***II-3- Physique nucléaire, Physique des hautes énergies, Physique mathématique, simulation et modélisation***

- Laboratoire de Physique Nucléaire, Atomique et Moléculaire
- Laboratoire de Physique de la Matière Condensée
- Instrumentation de Mesure et de Contrôle

# **II- Mathématiques et STIC**

## ***II-4- Sciences et techniques de l'Information et de la communication***

- Laboratoire de recherche Sciences et Technologies de l'information et de la communication
- Laboratoire de Technologies de l'Information

## ***II-5- Mathématiques Pures et Appliquées, Calculs scientifiques et Informatique***

- Laboratoire de Mathématiques Fondamentales
- Laboratoire de recherche en Optimisation, Systèmes émergents, réseaux et Imagerie
- Laboratoire de mathématiques appliquées à la physique et industrie
- Laboratoire d'Informatique Mathématiques et leurs Applications
- Ingénierie Mathématique

## **I- Géosciences**

### ***II-6-a- Aménagement et Environnement***

- Equipe Géosciences
- Equipe de Géodynamique, Géo-éducation & Patrimoine Géologique « EGGPG ».
- Laboratoire de Géodynamique et Géosciences varisques
- Laboratoire des Géosciences et Techniques de l'Environnement

### ***II-6-b- Géodiversité***

- Laboratoire Géosciences Marines et Sciences du Sol
- Laboratoire de Géodynamique et Géosciences varisques

## **II- Lettres, langues, Sciences Humaines et Sociales**

### ***III-1-Interculturalité, Langues, Littérature et Arts***

- Laboratoire d'Etudes et de Recherche sur l'Interculturel
- Laboratoire de Recherche en Rhétorique et Linguistique
- Laboratoire de Traductologie, Communication & Littérature
- Laboratoire sur les Etudes Appliquées en Langue et Culture
- Equipe « Groupe de recherche sur la culture Marocaine »
- Equipe « Groupe de recherche sur la culture populaire et la pensée soufi »

### ***III-2- Histoire, Géographie et Civilisations***

- Laboratoire Le Maroc et les pays méditerranéens: histoire civilisationnelle, politique et culturelle
- Laboratoire de recherches et des études civilisationnelles
- Laboratoire d'Etudes Islamiques et Développement Social
- Laboratoire Civilisation- Communication et Développement
- Laboratoire Recomposition de l'Espace et Développement Durable

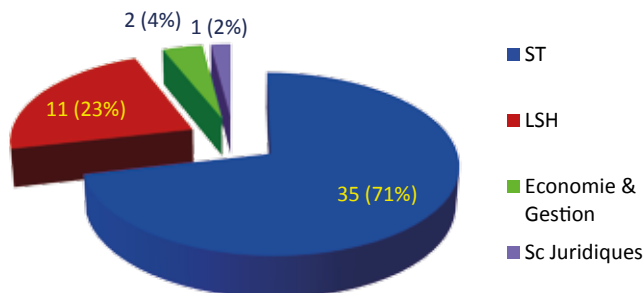
### ***III-3-Sociologie***

- Laboratoire Histoire, Science et Société

## **III- Economie-management et Droit**

- Laboratoire d'Etudes et de Recherches en Sciences Economiques et de Management
- Le Laboratoire de Recherche en Gestion, Economie et Sciences Sociales
- Equipe de Recherches et d'Etudes en Sciences Juridiques, Politiques et Sociales

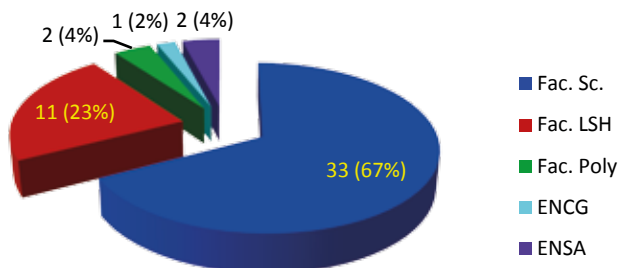
La figure 2 ci dessous présente la répartition des structures de recherche selon les champs disciplinaires.



*Figure 2 : Pourcentage des structures de recherche par champs disciplinaire*

### Répartition des structures de recherche par établissement de domiciliation

En conformité avec le cahier des normes de structuration de la recherche à l'UCD, 49 structures de recherche ont déposé leurs dossiers pour évaluation. Les pourcentages des structures par établissements sont reproduits dans la figure 3 ci dessous.



*Figure 3: pourcentage des structures de recherche par établissement de l'UCD*

### Domiciliation des structures de recherche déposée pour évaluation

#### I- Faculté des Sciences

- Laboratoire de Biotechnologies Marine et de l'Environnement
- Laboratoire de Biochimie, Nutrition et Valorisation des Ressources Naturelles
- Laboratoire de Biotechnologie, Biochimie et Nutrition
- Laboratoire de Biotechnologie Végétale, Ecologie et Valorisation des Ecosystèmes
- Laboratoire de l'Eau et de l'Environnement
- Laboratoire de Physico-chimie des Matériaux

- Laboratoire de Catalyse et Corrosion des Matériaux
- Laboratoire de Chimie de Coordination et d'Analytique
- Laboratoire de Chimie Organique, Bio-organique et Environnement
- Laboratoire de Chimie Bio-organique
- Laboratoire Géosciences Marines et Sciences du Sol
- Laboratoire de Géodynamique et Géosciences varisques
- Laboratoire des Géosciences et Techniques de l'Environnement
- Laboratoire de Physique Nucléaire, Atomique et Moléculaire
- Laboratoire de Physique de la Matière Condensée
- Laboratoire de Mécanique et Energétique
- Laboratoire d'Electronique, Instrumentation et Energétique
- Laboratoire de recherche Sciences et Technologies de l'information et de la communication
- Laboratoire d'Instrumentation de Mesure et de Contrôle
- Laboratoire de Mathématiques Fondamentales
- Laboratoire de recherche en Optimisation, Systèmes émergents, réseaux et Imagerie
- Laboratoire d'Informatique Mathématiques et leurs Applications
- Laboratoire de mathématiques appliquées à la physique et industrie
- Equipe Microbiologie, Santé et Environnement
- Equipe Sciences Anthropogénétiques et Biotechnologies
- Equipe Biotechnologies et Valorisation des Ressources Végétales : Algues et Plantes
- Equipe d'Etude et d'Analyse Environnementales
- Equipe de Physiologie et d'Ecotoxicologie
- Equipe de Thermodynamique, Surface et Catalyse
- Equipe Modélisation Moléculaire et Spectroscopie
- Equipe de Géodynamique, Géo-éducation & Patrimoine Géologique « EGGPG »
- Equipe Géosciences
- Equipe d'Ingénierie Mathématique

### ***I- Ecole Nationale des Sciences Appliquées***

- Laboratoire des Sciences de l'Ingénieur Pour l'Energie
- Laboratoire de Technologies de l'Information

### ***II- Faculté des Lettres et sciences Humaines***

- Laboratoire d'Etudes et de Recherche sur l'Interculturel
- Laboratoire de Recherche en Rhétorique et Linguistique
- Laboratoire de Traductologie, Communication & Littérature
- Laboratoire sur les Etudes Appliquées en Langue et Culture
- Equipe « Groupe de recherche sur la culture Marocaine »
- Equipe « Groupe de recherche sur la culture populaire et la pensée soufi »
- Laboratoire Le Maroc et les pays méditerranéens: histoire civilisationnelle, politique et culturelle
- Laboratoire de recherches et des études civilisationnelles
- Laboratoire d'Etudes Islamiques et Développement Social
- Laboratoire Civilisation- Communication et Développement



- Laboratoire Recomposition de l'Espace et Développement Durable
- Laboratoire Histoire, Science et Société

### *I- Faculté Polydisciplinaire*

- Le Laboratoire de Recherche en Gestion, Economie et Sciences Sociales
- Equipe de Recherches et d'Etudes en Sciences Juridiques, Politiques et Sociales

### *II- Ecole nationale de commerce et de Gestion*

- Laboratoire d'Etudes et de Recherches en Sciences Economiques et de Management.

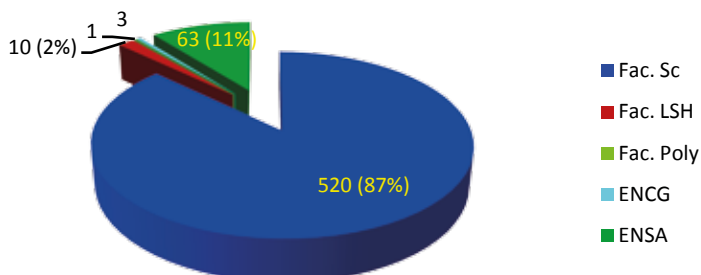
## Production scientifique pour la période 2010-2013

Les indicateurs relatifs à la production scientifique qui ont été pris en considération lors de cette évaluation sont :

- Le nombre de publications indexées ;
- Le nombre de publication avec comité de lecture ;
- Le nombre d'ouvrages ou chapitres d'ouvrages ;
- Le nombre de communications dans des conférences ;
- Le nombre de thèses de doctorats soutenues.

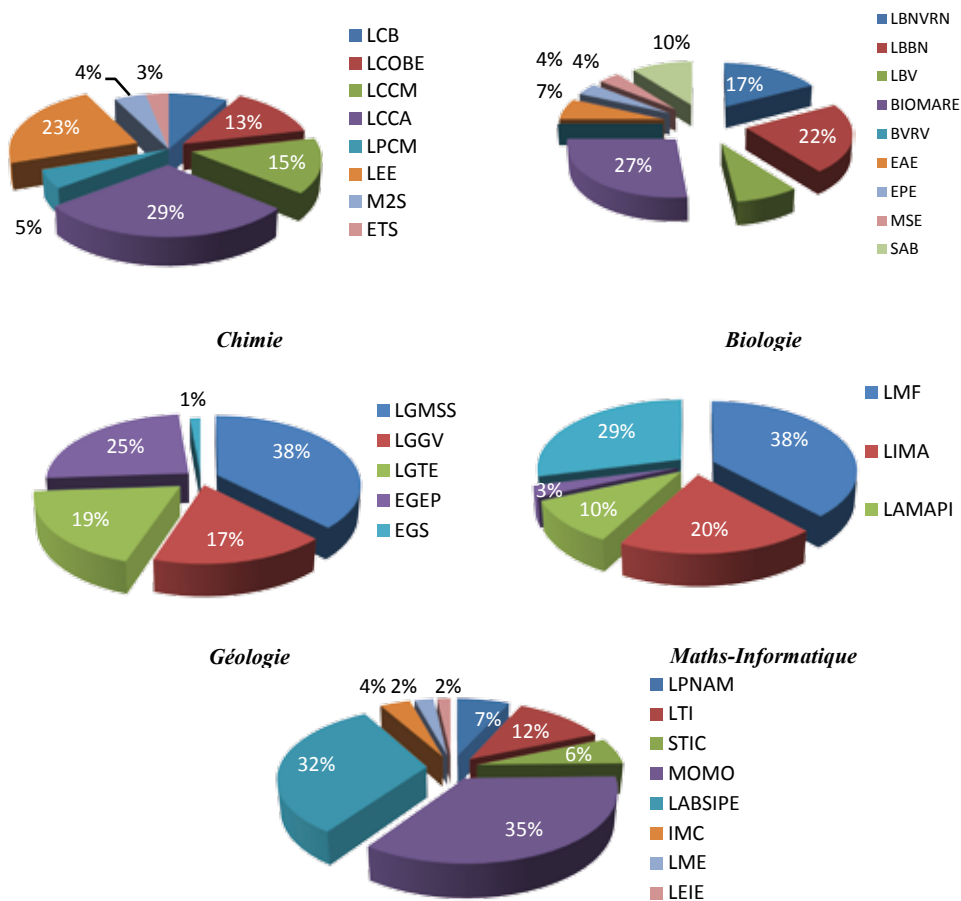
L'exploitation des bilans scientifiques fournis par les structures de recherche suite au processus d'évaluation de la période 2010-2013 en vue d'une nouvelle accréditation ou de la création de nouvelles structures, a permis de recenser **547** articles\* dans des revues indexées. La figure 6 représente le nombre de publications indexées par établissement.

Sur les **547** articles recensés au niveau de l'UCD, la faculté des Sciences a produit **520** publications soit 87% de la production scientifique globale, l'ENSA **63** articles (11%), la faculté des lettres et sciences humaines **10** articles\*\* (2%), l'ENCG **3** articles (1%) et la faculté polydisciplinaire **1** article



*Figure 4 : Nombre de publications indexées par établissement*

La figure 5 donne un rendu de la production scientifique en Sciences et technologie par discipline.



**Physique**  
**Figure 5 : Répartition de la production en sciences et technologie par discipline**

**Publications inter-départements**

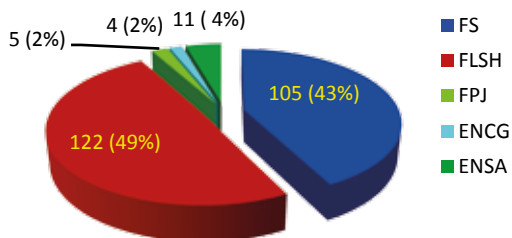
	Biologie	Chimie	Géologie	Informatique	Physique
Biologie		14			2
Chimie	14		3		12
Géologie		3			1
Informatique					
Maths					
Physique	2	12	1		

\*On a pris en compte les publications inter-structures et inter-établissements

\*\*La publication dans les revues indexées n'est pas le mode privilégié de publication des travaux de recherche en LSHS

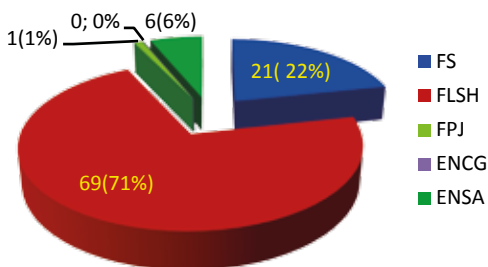
## Publications dans d'autres revues et production d'ouvrages

En plus des 547 articles indexés, les enseignants chercheurs de l'UCD ont publié 247 articles dans d'autres revues avec comité de lecture. La faculté des lettres et sciences humaines représentant 49% de cette production comme le montre la figure 6.



*Figure 6 : Répartition du nombre de publications dans des revues avec comité de lecture*

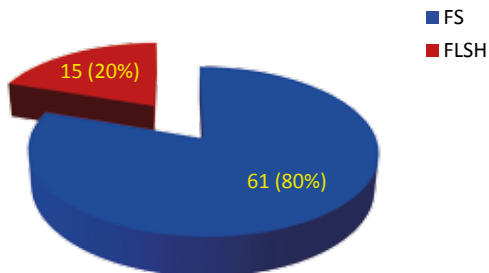
Concernant l'édition d'ouvrages, la période 2010-2013 a connu l'édition de 97 ouvrages ou chapitres d'ouvrages. La production de la faculté des lettres et sciences humaine représentant 69% de cette production comme le montre la figure 7.



*Figure 7 : Répartition de la production d'ouvrage ou chapitre d'ouvrage par établissement*

## Thèses soutenues

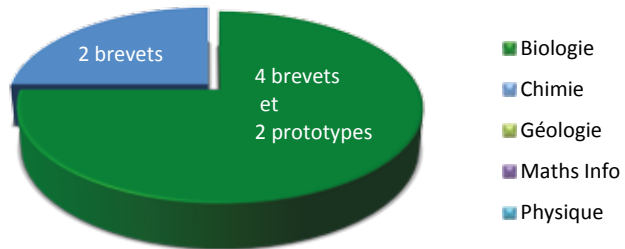
La période 2010-2013 a connu la soutenance de 76 thèses de Doctorat national à l'UCD dont 61 en sciences et technique et 15 en lettres et sciences humaines comme le montre la figure 8.



*Figure 8 : Nombre de thèses de Doctorat soutenues par établissement*

## Valorisation de la recherche

Au cours de la période évaluée, les enseignants chercheurs de l'UCD ont déposé 6 brevets et 2 prototypes en biotechnologie comme représenté sur la figure 9.



*Figure 9: Brevets et prototypes produits*

# Recommandations résultant de l'opération d'évaluation

Les experts ont émis plusieurs recommandations aux structures de recherche évaluées. Ces recommandations s'articulent autour de six axes fondamentaux à savoir :

## 1- Cohésion de groupe

### Constat

- Dans beaucoup de structures **la production scientifique est déséquilibrée** et présente souvent un caractère individuel : **peu ou pas de collaboration** ni entre les différents membres au sein d'une même équipe, ni entre les équipes au sein d'un même laboratoire.

### Recommandations

- Pour palier à ce problème, les experts recommandent que la formation des structures doit se faire autour de thématiques fédératrices et complémentaires entre les chercheurs d'une même structure et non simplement un regroupement de personnes.
- Le Comité suggère aussi que le calcul du financement des structures de recherche intègre les critères liés à la production scientifique en prenant en compte les spécificités disciplinaires (lettres versus sciences et techniques).

## 2- Valorisation des ressources humaines par la recherche

### Constat

- Malgré un rapport décrivant une activité de recherche correcte, il s'avère toutefois que plusieurs enseignants chercheurs ne remplissent pas les critères d'un « chercheur actif », soit la production annuelle d'une publication dans une revue avec comité de lecture ou revue indexée dans la base de données Scopus ou ISI.

### Recommandations

Pour encourager les enseignants-chercheurs à publier les experts recommandent l'instauration de prime à la publication pour encourager les enseignants chercheurs à produire et aussi impliquer tous les enseignants dans la recherche via la motivation par le biais de la mobilité des chercheurs de l'UCD dans les manifestations scientifiques

## 3- Thématiques de recherche

### Constat

- Les thèmes de recherche développés par certaines des structures de recherche évaluées sont trop dispersés et ne tiennent pas compte des priorités régionales et nationales en matière de développement.
- Il y a beaucoup de redondance au niveau des thématiques des structures.
- Certaines structures ont des thématiques de pointes fédératrices à l'échelle nationale, mais se dispersent dans d'autres thématiques

### Recommandations

- Beaucoup de structures gagneront à se regrouper
- Il y'a matière à faire de grande structures, voire création d'un centre thématique pluridisciplinaires

- Préconiser la création d'un centre de recherche centré sur les énergies renouvelables

#### 4- Fonctionnement des structures de recherche

##### Constat

- Absence des règlements intérieurs pour plusieurs structures de recherche.

##### Recommandation

- Une fois accréditée, la structure de recherche doit déposer une copie de son règlement Intérieur auprès de son département et établissement d'attache.
- Organiser une journée d'information auprès des enseignants chercheurs sur le canevas d'évaluation de l'activité de recherche de l'UCD

#### 5- Valorisation de la recherche

##### Constat

D'une façon générale, le Comité constate **la faiblesse de la valorisation** alors que certaines disciplines pourraient offrir des possibilités d'applications au plan national voire local (agro-alimentaire, environnement, énergies renouvelables). Il aurait également souhaité, le cas échéant, avoir davantage d'informations sur la nature et le financement des contrats et prestations de service réalisés en externe.

#### 6- Coopération

##### Constat

La recherche à l'UCD se fait en grande partie dans le cadre de partenariats nationaux ou internationaux. Cette coopération draine en plus du transfert de technologie, un financement non négligeable qui s'ajoute aux moyens financiers nationaux.

##### Recommandations

- Encourager les enseignants chercheurs à mieux s'investir dans les coopérations et partenariats aussi bien au national qu'à l'international
- Accompagner les enseignants chercheurs en organisant une veille scientifique en matière des projets de coopération aussi bien nationaux qu'internationaux
- Organiser des journées d'information sur les différents appels à projets nationaux internationaux pour permettre une plus grande participation de nos enseignants chercheurs.

**STRUCTURES DE RECHERCHES  
ACCREDITEES A L'UCD  
POUR LA PERIODE 2014-2017**

## Laboratoires de recherche en Biologie

Biologie

Laboratoire de Biochimie, Nutrition et Valorisation des Ressources Naturelles Responsable : <b>Ahmed EL ABBOUYI</b>			LRB/01/14/FSJ
E1	Chimie et biologie des substances naturelles bioactives	<b>Ahmed EL ABBOUYI</b>	LRB/011/14/FSJ
E2	Physiopathologies nutritionnelles et toxicologie	<b>Abdelali BITAR</b>	LRB/012/14/FSJ
E3	Valorisation des ressources naturelles et biodiversité	<b>Brahim CHIAHOU</b>	LRB/013/14/FSJ
Laboratoire de Biotechnologies, Biochimie et Nutrition Responsable : <b>Rekia BELAHSEN</b>			LRB/02/14/FSJ
E1	Nutrition & Sciences de l'Alimentation	<b>Rekia BELAHSEN</b>	LRB/021/14/FSJ
E2	Contrôle qualité en bioindustrie et molécules bioactives	<b>Tawfik BAMHAOUD</b>	LRB/022/14/FSJ
E3	Biotechnologies et Valorisation des Ressources Biologiques	<b>Mohamed CHAIR</b>	LRB/023/14/FSJ
LABORATOIRE DE BIOTECHNOLOGIES MARINE ET DE L'ENVIRONNEMENT Responsable : <b>Samira ETAHIRI</b>			LRB/03/14/FSJ
E1	Microbiologie et Biotechnologie Cellulaire et Moléculaire	<b>Mohammed RIHANI</b>	LRB/031/14/FSJ
E2	Biochimie Marine et Biotechnologie	<b>Jamal AMINE</b>	LRB/032/14/FSJ
Laboratoire de Biotechnologie végétal, Ecologie et valorisation des écosystèmes Responsable : <b>Kacem MAKROUM</b>			LRB/04/14/FSJ
E1	Ecologie Appliquée, Biodiversité et Valorisation des Ecosystèmes Terrestres	<b>Rachid TELLAL</b>	LRB/041/14/FSJ
E2	Biotechnologie et physiologie Végétale	<b>Tayeb KOUSSA</b>	LRB/042/14/FSJ
E3	Algologie, Fonctionnement et Valorisation des Ecosystèmes Aquatiques	<b>Abdeltif REANI</b>	LRB/043/14/FSJ
E4	Biodiversité, pédologie et valorisation des Ressources Naturelles	<b>Fatima NAMAN</b>	LRB/044/14/FSJ
ERIB	Sciences Anthropogénétiques et Biotechnologiques (ESAB)	<b>Khadija BOUDARGA</b>	ERIB/005/14/FSJ
ERIB	Biotechnologies et valorisation des ressources Végétales Algues et Plantes (ERVRV-AP)	<b>Wafa ARSALANE</b>	ERIB/001/14/FSJ
ERIB	Physiologie et Ecotoxicologie (EPE)	<b>Jamila SIF</b>	ERIB/004/14/FSJ
ERIB	Etudes et Analyses Environnementales	<b>Mohammed MONCEF</b>	ERIB/002/14/FSJ
ERIB	Microbiologie, santé et Environnement (EMSE)	<b>Fatima EL OTMANI</b>	ERIB/003/14/FSJ



## Laboratoires de Recherche en Chimie

<b>Laboratoire de Chimie Bio-organique</b> Responsable : Rabiaa FDIL			LRC/05/14/FSJ
E1	Hétérochimie Fondamentale et Appliquée	Abdellatif EL KIHEL	LRC/051/14/FSJ
E2	Valorisation des Substances Naturelles	Rabiaa FDIL	LRC/052/14/FSJ
E3	Elaboration de Systèmes à Visée Thérapeutique	Hamid Sdassi	LRC/053/14/FSJ
<b>Laboratoire de Chimie Organique, Bio-organique et Environnement.</b> Responsable : Salem BAKKAS			LRC/06/14/FSJ
E1	Unité de chimie marine	Mohammed DAOUDI	LRC/061/14/FSJ
E2	Chimie Organique Biomoléculaire	Layachi KHAMLICHE	LRC/062/14/FSJ
E3	Analyse des Micropolluants Organiques	Mina BAKASSE	LRC/063/14/FSJ
<b>Laboratoire de l'Eau et de l'Environnement</b> Responsable : Mohammed MOUNTADAR			LRC/07/14/FSJ
E1	Sciences et Ingénierie de l'Environnement (S.I.E)	Soufiane TAHIRI	LRC/071/14/FSJ
E2	Chimie analytique et sciences de l'environnement (C.A.S.E)	Hocine GARMES	LRC/072/14/FSJ
E3	Biocéramique, Electrochimie appliquée et corrosion (B.E.A.C)	Zineb HATIM	LRC/073/14/FSJ
<b>Laboratoire de Chimie de Coordination et d'Analytique</b> Responsable : Salaheddine GUESMI			LRC/08/14/FSJ
E1	Corrosion et Formulation	Mohamed ELAZHAR	LRC/081/14/FSJ
E2	Physico- Chimie des Matériaux et Environnement	Abdessadek SOUFIANE	LRC/082/14/FSJ
E3	Catalyse et Chimie de Coordination	Mahfoud AGUNAOU	LRC/083/14/FSJ
<b>Laboratoire de Catalyse et Corrosion des Matériaux</b> Responsable : Mohamed BENSITEL			LRC/09/14/FSJ
E1	Catalyse hétérogène	Rachid Brahmi	LRC/091/14/FSJ
E2	Réactivité des matériaux	Abdelaziz SAHIBEDDINE	LRC/092/14/FSJ
E3	Corrosion des matériaux	Abdelhamid NYASSI	LRC/093/14/FSJ
<b>Laboratoire de Physico-Chimie des Matériaux</b> Responsable : Driss ZAKARIA			LRC/10/14/FSJ
E1	Relations structure - propriétés des matériaux et biomatériaux (RSPMB)	Mustapha FOUAD	LRC/101/14/FSJ
E2	Matériaux naturels et Argiles pour l'industrie et l'Environnement (MNAIE)	El Mouloudi SABBAR	LRC/103/14/FSJ
E4	Phosphates, oxydes et applications (POA)	Mohammed BETTACH	LRC/102/14/FSJ
ERIC	Thermodynamique, surface et catalyse(ETSC)	Mustapha SINITI	ERIC/007/14/FSJ
ERIC	Modélisation Moléculaire et spectroscopie (E2MS)	Aziz ABOLMOUHAJIR	ERIC/006/14/FSJ

## Laboratoires de Recherche en Géologie

Géologie

<b>Laboratoire de Géodynamique et Géosciences varisques(LGG)</b> Responsable : <b>Abdellatif JOUHARI</b>			LRG/11/14/FSJ
E1	Equipe de géodynamique	<b>Hafid Saber</b>	LRG/111/14/FSJ
E2	Equipe de géosciences	<b>Ahmed El Archi</b>	LRG/112/14/FSJ
E3	Equipe de géomatique appliquée	<b>AbdelilahFekak</b>	LRG/113/14/FSJ

<b>Laboratoire de Géosciences Marines et sciences du Sol (LGMSS)</b> Responsable : <b>Khalid MEHDI</b>			LRG/12/14/FSJ
E1	Hydrogéologie, Géophysique, Géotechnique et environnement	<b>Guessir Hakima</b>	LRG/121/14/FSJ
E2	Géologie, Géophysique des écosystèmes côtiers (GEOCOT	<b>Sahabi Mohamed</b>	LRG/122/14/FSJ
E3	Sciences du Sol	<b>Aajjane Ahmed</b>	LRG/123/14/FSJ
E4	Géosciences et télédétection spatiale	<b>Labbassi Kamal</b>	LRG/124/14/FSJ

<b>Laboratoire de Géosciences et techniques de l'Environnement (LGTE)</b> Responsable : <b>Abderrahim EL ACHHEB</b>			LRG/13/14/FSJ
E1	Stratigraphie intégrée et Paléoenvironnement	<b>El Mostafa Ettachfni</b>	LRG/131/14/FSJ
E2	Hydrogéologie et Environnement	<b>Abdelkader Younsi</b>	LRG/132/14/FSJ
E3	Sédimentologie Géomorphologie et géoenvironnement	<b>Mohamed Ouadia</b>	LRG/133/14/FSJ
ERIG	Géodynamique, Géo-éducation & Patrimoine Géologique (EGGPG)	<b>Ezzouhra ERRAMI</b>	ERIG/009/14/FSJ
ERIG	Equipe Géosciences	<b>Abdelmounim CHARIF</b>	ERIG/008/14/FSJ

## Laboratoires de recherche en Mathématique et Informatique

Maths

<b>Laboratoire de Mathématiques Appliquées à la Physique et Industrie</b> Responsable : <b>Abdelaziz AHAMMOU</b>			LRM/14/14/FSJ
E1	Equations Aux Dérivées Partielles et Calcul Scientifique	<b>Abdelaziz AHAMMOU</b>	LRM/141/14/FSJ
E2	Modélisation Mathématique et Informatique des Systèmes Complexes	<b>Hamad TALIBI ALAOUI</b>	LRM/142/14/FSJ
E3	Optimisation et Analyse Non Linéaire	<b>Mounir EL MAGHRI</b>	LRM/143/14/FSJ
<b>Laboratoire d'Informatique Mathématiques et leurs Applications</b> Responsable : <b>Hamid ZOUAKI</b>			LRM/15/14/FSJ
E1	Modélisation Mathématique et Calcul Scientifique	<b>Mohamed LAABISSI</b>	LRM/151/14/FSJ
E2	Apprentissage Automatique et Indexation d'Images	<b>Mohamed KISSI</b>	LRM/152/14/FSJ
<b>Laboratoire de Mathématiques Fondamentales</b> Responsable : <b>Abdelkhalek FAOUZI</b>			LRM/16/14/FSJ
E1	Algèbre	<b>Ahmed SERHIR</b>	LRM/161/14/FSJ
E2	Analyse Complexe et Fonctionnelle	<b>Abdelkhalek FAOUZI</b>	LRM/162/14/FSJ
E3	Analyse et Géométrie	<b>Jaafar LAHRACHE</b>	LRM/163/14/FSJ
ERIM	Equipe d'Ingénierie Mathématique (EINMA)	<b>Mohammed Abdellatif BENAYAD</b>	ERIM/010/14/FSJ

Informatique

<b>Laboratoire de recherche en Optimisation, Systèmes Emergents, Réseaux et Imagerie.</b> Responsable : <b>Abdessadek AAROUD</b>			LRI/17/14/FSJ
E1	Optimisation et systèmes	<b>Mohamed LAGHDIR</b>	LRI/171/14/FSJ
E2	Systèmes intelligents et transport	<b>Moussa NAJM</b>	LRI/172/14/FSJ
E3	Intelligence, modélisation, réseaux et imagerie	<b>Jamal EL KAFI</b>	LRI/173/14/FSJ

## Laboratoires de recherche en Physique et Ingénierie

<b>Laboratoire de Mécanique et Energétique (LME)</b> Responsable : Hassan RHANIM			LRP/18/14/FSJ
E1	Caractérisation thermomécanique des matériaux	Hassan RHANIM	LRP/181/14/FSJ
E2	modélisation du transport, de l'écoulement et de la propagation	Mouncif SIDKI	LRP/182/14/FSJ
E3	Mécanique des Milieux Hétérogènes	Ibrahim MRANI	LRP/183/14/FSJ
E4	Modélisation des systèmes énergétiques solaires	Mohammed ZEHAFF	LRP/184/14/FSJ
<b>Laboratoire d'Instrumentation de Mesure et de Contrôle (LIMC)</b> Responsable : Azeddine RIAHI			LRP/19/14/FSJ
E1	Optique Appliquée-Propriétés optiques et Electroniques des nanostructures de semi-conducteurs / OPTA	Hamid Bioud	LRP/191/14/FSJ
E2	Physique de l'interaction rayonnement-matière / PIRM	Ahmed Siari	LRP/192/14/FSJ
<b>Laboratoire d'électronique, instrumentation et énergétique</b> Responsable : Smail SAHOUN			LRP/20/14/FSJ
E1	Electronique et instrumentation	Khalid RAIS	LRP/201/14/FSJ
E2	Exploitation des énergies renouvelables	Mouhammadi BENHMIDA	LRP/202/14/FSJ
<b>Laboratoire de Physique Nucléaire, Atomique et moléculaire (LPNAM)</b> Responsable : Abdelmajid BELAFHAL			LRP/21/14/FSJ
E1	Groupe de Physique et Techniques Nucléaires	Mohammed BENJELLOUN	LRP/211/14/FSJ
E2	Groupe de Physique Moléculaire	Hamid NEBDI	LRP/212/14/FSJ
<b>Laboratoire des Sciences et Technologies de l'Information et de la Communication (LSTIC).</b> Responsable : Najib EL KAMOUN			LRP/22/14/FSJ
E1	Réseaux, Télécommunication et services associés (RTSA)	Najib EL KAMOUN	LRP/221/14/FSJ
E2	Technologies de l'information et de la communication pour l'enseignement et la formation (TICEF)	Ouidad LABOUIDYA	LRP/222/14/FSJ
E3	Nouvelle équipe: Microélectronique, Micro ondes , Information et Instrumentation (MM2I)	Abdelaziz KHOUKH	LRP/223/14/FSJ

<b>Laboratoire de Physique de la Matière Condensée (LPMC)</b> <b>Responsable : Mohammed MONKAD</b>			LRP/23/14/FSJ
E1	PHENOMENES DE TRANSPORTS ET SYSTEMES DYNAMIQUES	<b>MBAREQ QJANI</b>	LRP/231/14/FSJ
E2	PHYSIQUE THEORIQUE	<b>AHMED JELLAL</b>	LRP/232/14/FSJ
E3	PHYSIQUE DE L'ENVIRONNEMENT	<b>Reddad EL MOZNINE</b>	LRP/233/14/FSJ
E4	MATERIAUX ET ENERGIES RENEUVELABLES	<b>Hafsa AMENZOU</b>	LRP/234/14/FSJ
<b>Laboratoire des Sciences de l'Ingénieur Pour l'Energie (LABSIPE) (ENSAJ)</b> <b>Responsable : Abdeloahed HAJJAJI</b>			LRSI/24/14/ENSAJ
E1	Laboratoire des Sciences de l'Ingénieur Pour l'Energie	<b>Abdeloahed HAJJAJI</b>	LRSI/241/14/ENSAJ
<b>Laboratoire de Technologie de l'Information (LTI) (ENSAJ)</b> <b>Responsable : Hassan OUAHMANE</b>			LRSI/25/14/ENSAJ
E1	Télécommunications, Hyperfréquence et Systèmes embarqués (THS)	<b>Sanae Elhassani</b>	LRSI/251/14/ENSAJ
E2	Réseaux, Mobilité et Sécurité (RMS)	<b>Asmaa Elhannani</b>	LRSI/252/14/ENSAJ

## Laboratoires de Recherche en Lettre, Sciences Humaines et Sociales

<b>Laboratoire de Traductologie, Communication &amp; Littérature</b>			LRL/26/14/FLSHJ
<b>Responsable : Yahya BENKHEDDA</b>			
E1	Cross-Cultural Communication & Translation Studies (CTS)	<b>Yahya BENKHEDDA</b>	LRL/261/14/FLSHJ
E2	Groupe de recherche en Sciences du Language, Analyse du Discours & Littérature (SLADIL)	<b>Abdelhak JABER</b>	LRL/262/14/FLSHJ

<b>Laboratoire sur les Etudes Appliquées en Langue et Culture</b>			LRL/27/14/FLSHJ
<b>Responsable : Abdelaziz BOUDLAL</b>			
E1	Applied Language Studies Research Unit	<b>Mohamed Yeou</b>	LRL/271/14/FLSHJ
E2	Moroccan Culture Research Group	<b>Abdekader Sabil</b>	LRL/272/14/FLSHJ

<b>Laboratoire d'Etudes et de Recherches sur l'Interculturel</b>			LRL/28/14/FLSHJ
<b>Responsable : Abdelouahad MABROUR</b>			
E1	Recherche sur l'Interculturel	<b>Abdelouahad MABROUR</b>	LRL/281/14/FLSHJ
E2	Groupe de Recherche en Communication, Didactique et Sciences du langage	<b>Abdellali HANINI</b>	LRL/282/14/FLSHJ
E3	Groupe de recherche en Linguistique	<b>Ahmadou BOUYLMANI</b>	LRL/283/14/FLSHJ

مختبر البحث في البلاغة واللسانيات المنسق : أحمد الباهي			LRL/29/14/FLSHJ
E1	مجموعة البحث في اللسانيات المقارنة والتطبيقية	أحمد الباهي	LRL/291/14/FLSHJ
E2	مجموعة البحث في علوم البلاغة والتواصل	لطيفة لزمرك	LRL/292/14/FLSHJ

<b>Recomposition de l'Espace et Développement Durable</b>			LRGé/30/14/FLSHJ
<b>Responsable : Hassan EL ABBASSI</b>			
E1	Sociétés et espaces ruraux	<b>Smail KHYATI</b>	LRGé/301/14/FLSHJ
E2	Aménagement des Espaces Urbains	<b>Abdelouahed BENOHOUD</b>	LRGé/302/14/FLSHJ
E3	Etudes et gestion des espaces aux environnements contraignants (Montagnes et Oasis)	<b>Lahoucine MAGHRANI</b>	LRGé/303/14/FLSHJ
E4	Valorisation et gestion intégrée des ressources du Littoral	<b>Abdellatif HEMMOUD</b>	LRGé/304/14/FLSHJ
E5	Climat et environnement	<b>Nessreddine ADOUK</b>	LRGé/305/14/FLSHJ

المغرب والبلدان المتوسطة: التاريخ الحضاري والسياسي والثقافي المنسق: عبد المجيد بهيني			LRH/31/14/FLSHJ
E1	مجموعة الدراسات والأبحاث حول العلاقات المغربية السومرية	عبد المجيد بهيني	LRH/311/14/FLSHJ
E2	الدراسات المغربية البرقالية	عز الدين جوسوس	LRH/312/14/FLSHJ
E3	الرباطات والزوايا في دكا	أحمد الوارث	LRH/313/14/FLSHJ

التاريخ، العلم والجمع المنسق: عبد النبي مخوخ			LRSS/34/14/FLSHJ
E1	الإبستمولوجيا وتاريخ الأفكار	عبد النبي مخوخ	LRSS/341/14/FLSHJ
E2	تحليل الخطاب في العلوم الإنسانية	عبد المجيد نوسي	LRSS/342/14/FLSHJ
E3	الإبستمولوجيا والسوسولوجيا	الحسن قرفل	LRSS/343/14/FLSHJ

مختبر الأبحاث والدراسات الحضارية المنسقة: خديجة ليكر			LREI/32/14/FLSHJ
E1	البحث في الدراسات والتفسير	أحمد بزروعة	LREI/321/14/FLSHJ
E2	مجموعة البحث في تراث وثقافة دول الخليج	خديجة ليكر	LREI/322/14/FLSHJ
E3	حفرات لسانية ومعرفية	إبراهيم عقيلي	LREI/323/14/FLSHJ

مختبر الدراسات الإسلامية والتنمية المجتمعية المنسق: نور الدين مخلو			LREI/33/14/FLSHJ
E1	مجموعة البحث في المخطوطات والوثائق	عبد المجيد بوشبكة	LREI/331/14/FLSHJ
E2	مجموعة البحث في التراث المغربي في السيرة النبوية وتوجيه المجتمع	سائر الباشا	LREI/332/14/FLSHJ
E3	مجموعة البحث في فكر الإصلاح وقضايا التغيير	محمد جكيب	LREI/333/14/FLSHJ
E4	مجموعة البحث في مناهج الخطاب الإسلامي وطرق التواصل	الحسن صدقي	LREI/334/14/FLSHJ
ERIL	فريق الحضارة تواصل وتنمية	حسن مسكين	ERIL/011/14/FLSHJ
ERIL	مجموعة البحث في الثقافة الشعبية والفكر الصوفي	عز العرب ادريس انزمي	ERIL/012/14/FLSHJ

## Laboratoires de recherche en Economie et Management

Sciences Economique et Management	Le Laboratoire de Recherche en Gestion, Economie et Sciences Sociales (LARGESS) Responsable : Tarik KASBAOUI			LREM/35/14/FPJ
	E1	Sciences de Gestion, Management et Compétitivité des Entreprises	<b>Tarik KASBAOUI</b>	LREM/351/14/FPJ
	E2	Sciences Economiques et Développement Humain	<b>Faouzi BOUSSEDR</b>	LREM/352/14/FPJ
	E3	Etudes Prévisionnelles, Analyses des Données Socio-économiques et Managériales et Développement Régional	<b>Mustapha BENMAHANE</b>	LREM/353/14/FPJ
	Laboratoire d'Etudes et de Recherches en Sciences Economiques et de Management (LERSEM) Responsable : Abdelhak SAHIB EDDINE			LREM/36/14/ENCJ
	E1	Economie et Management de l'Action Publique	<b>Khalil MOKHLIS</b>	LREM/361/14/ENCGJ
	E2	Management et Stratégie des Organisations	<b>Abdelhak SAHIB EDDINE</b>	LREM/362/14/ENCGJ

## Laboratoires de recherche en Sciences Juridiques

Sciences Juridiques	Laboratoire de Recherches et d'Etudes en Sciences Juridiques, Politiques et Sociales (LAREJPOS) Responsable : Latifa EL KADI			LRSJ/37/15/FPJ
	E1	Droit Public	<b>Abderrazak EL BYAZE</b>	LRSJ/371/15/FPJ
	E2	Droit Privé	<b>Karima KARROUMY</b>	LRSJ/372/15/FPJ



# **CANEVAS D'EVALUATION DES STRUCTURES DE RECHERCHES**



Campagne d'évaluation 2013-2014  
Dossier d'évaluation des structures de recherche à l'UCD  
Formulaire Résultats (Période du 1er janvier 2010 au 31 décembre 2013)  
Demande de réaccréditation

Dossier d'évaluation validé par la Commission de Recherche Emanant du Conseil d'Université le 17 février 2014

Dossier d'évaluation validé par le Conseil d'Université le 27 février 2014

Etablissement d'attache:

Ce formulaire comporte les feuilles à compléter suivantes:

1. Info. Adm.
2. Thématiques de recherche & Equipes
3. Chercheurs
4. Ressources financières
5. Valorisation de la recherche
6. Formation par la recherche
7. Production scientifique
8. Partenariat
9. Animation scientifique

Liste des documents à fournir

- Formulaire d'évaluation
- Les CV des membres de la structure
- La lettre d'engagement personnelle de chaque membre
- Le règlement intérieur de la structure
- Les justificatifs de productions scientifique

**Très important: Tout document justifiant l'activité de la structure de recherche doit être joint au dossier d'évaluation et demande de renouvellement d'accréditation**



Campagne d'évaluation 2013-2014  
 Dossier d'évaluation des structures de recherche à l'UCD  
 Formulaire Résultats (Période du 1er janvier 2010 au 31 décembre 2013)

## Demande de réaccréditation

Renouvellement à l'identique

--

\*Restructuration

--

Date et signature du responsable de la structure de recherche	Document à signer et à numériser	Signature du Responsable de l'établissement
---	----------------------------------	---

\* Dans le cas d'une restructuration, indiquer **pour chaque feuille** les changements opérés

Tout changement qui interviendra dans la structure après les résultats de réaccréditation doit être porté à la connaissance des instances de l'UCD (Etablissement et Présidence de l'UCD)



Campagne d'évaluation 2013-2014  
Dossier d'évaluation des structures de recherche à l'UCD  
Formulaire Résultats (Période du 1er janvier 2010 au 31 décembre 2013)

**1- Informations administratives relatives à la structure de recherche au 31 décembre 2013**

Intitulé complet de la structure de recherche		
Intitulé en français		
Intitulé en anglais		
Type (Laboratoire ou Equipe indépendante)		
Responsable		Acronyme
Mme/M.	Nom	Prénom
Etablissement d'attache	Coordonnées	Etablissement Responsable du dépôt du dossier
Participation à un (exceptionnellement plusieurs) pôles d'excellence		A préciser
Classement thématique de la structure de recherche		
Domaine disciplinaire principal	Domaine disciplinaire secondaire 1	Domaine disciplinaire secondaire 2
Domaine applicatif principal	Domaine applicatif secondaire 1	Domaine applicatif secondaire 2
Mots clés (libres 5 maximum)		
Coordonnées de la structure de recherche		
Localisation et établissement		
Numéro, voie		
Boîte postale		
Code postal et ville		
Date et signature du responsable de la structure de recherche	Document à signer et à numériser	Signature du Responsable de l'établissement



Campagne d'évaluation 2013-2014  
Dossier d'évaluation des structures de recherche à l'UCD  
Formulaire Résultats (Période du 1er janvier 2010 au 31 décembre 2013)

## 2- Thématiques de recherche et structuration de l'entité de recherche au 31 décembre 2013

A ne remplir ces colonnes que dans le cas d'une structure avec plusieurs équipes (ajouter des colonnes si nécessaire)

N°	Intitulé de l'équipe	Responsable	Etablissement hébergeant l'équipe	Effectif des enseignants chercheurs permanents	Effectif des enseignants chercheurs non permanents	Effectif des étudiants chercheurs (doctorants)	Thèmes de recherche par équipe (Ajouter des colonnes si nécessaire)	Discipline principale	Discipline secondaire 1	Discipline secondaire 2	Discipline secondaire 3
Cas d'une structure comprenant plusieurs équipes internes: à remplir ci-dessous											
E1											
E2											
E3											
E4											
SC	Service commun de recherche, le cas échéant										
Cas d'une structure sans équipes internes											
Inscrire ci-contre les thèmes de recherche de l'équipe ----->											
Intitulé de l'équipe	Responsable	Etablissement hébergeant l'équipe	Effectif des enseignants chercheurs permanents	Effectif des enseignants chercheurs non permanents	Effectif des étudiants chercheurs (doctorants)	Thèmes de recherche par équipe (Ajouter des colonnes si nécessaire)	Discipline principale	Discipline secondaire 1	Discipline secondaire 2	Discipline secondaire 3	



Campagne d'évaluation 2013-2014  
Dossier d'évaluation des structures de recherche à l'UCD  
Formulaire Résultats (Période du 1er janvier 2010 au 31 décembre 2013)

### 3- Ressources humaines de la structure de recherche

#### 3.1-Composition de la structure entre le 1er janvier 2010 et le 31 décembre 2013

Renseigner ce tableau en indiquant le nombre de personnes physiques correspondant pour la période janvier 2010- décembre 2013

Chercheurs permanents en activité	*Ajouter des colonnes ci-nécessaire			Autre	Total
	Etablissement employeur .....	Etablissement employeur .....	Etablissement employeur .....	.....	
Professeur de l'enseignement supérieur					0
Professeur habilité					0
Professeur assistant					0
Autre(s)					0
Total chercheurs de la structure					
Total doctorants inscrits dans le cadre du CED entre janvier 2010 et décembre 2013					
Total Thèses soutenues dans le cadre du CED entre janvier 2010 et décembre 2013					
Total Habilitation à diriger la recherche soutenues entre janvier 2010 et décembre 2013					
Nombre de professeurs invités entre janvier 2010 et décembre 2013					
Nombre de stagiaires accueillis entre janvier 2010 et décembre 2013					

Fourmir en annexe le règlement intérieur de la structure de recherche





Campagne d'évaluation 2013-2014  
Dossier d'évaluation des structures de recherche à l'UCD  
Formulaire Résultats (Période du 1er janvier 2010 au 31 décembre 2013)

#### 4-Ressources financière et équipements de la structure entre janvier 2010 et décembre 2013

##### 4.1-Moyens financiers

	2010		2011		2012		2013	
	BF	BI	BF	BI	BF	BI	BF	BI
<b>1- Crédits provenant de l'établissement de rattachement de la structure ou partenaires de la structure*</b>								
Etablissement de rattachement								
Organisme partenaire (décliner le nom de l'organisme)								
Autre.....								
<b>Total</b>	<b>#VALEUR!</b>	<b>#REF!</b>	<b>#REF!</b>	<b>#REF!</b>	<b>#REF!</b>	<b>#REF!</b>	<b>#REF!</b>	<b>#REF!</b>
*Ajouter le nombre de lignes nécessaires								

	2010		2011		2012		2013	
	BF	BI	BF	BI	BF	BI	BF	BI
<b>2- Crédits sur programmes, sur contrats ou opérations particulières</b>								
<b>Appels à projets internationaux</b>								
Programmes internationaux (à préciser)								
Programmes européens								
Sous total appels à projets internationaux								
<b>Appels à projets nationaux</b>								
Projets CNIRST (à préciser)								
Autres financements sur appels à projet MESRSFC (à préciser)								
Appels à projets autre ministères hors MESRSFC (à préciser)								
Appels à projets Académie Hassan II								
Autres (à préciser)								
Sous total appels à projets nationaux								
<b>Autres sources de financement</b>								
Conseil Régional								
Conseil Provincial								
Collectivités locales								
Partenariat industriel								
Sous total autres financements								

	2010	2011	2012	2013
	Montant	Montant	Montant	Montant
<b>Budget consolidé</b>				



## 4.2-Moyens Matériels de la structure

Désignation du matériel	Propre/commun

Ajouter des lignes si nécessaire

Fournir la liste du matériel disponible (lourd et semi-lourd) et indiquer s'il est propre à la structure ou partagé avec d'autres structures et en Préciser l'état (fonctionnel ou non)



Campagne d'évaluation 2013-2014  
Dossier d'évaluation des structures de recherche à l'UCD  
Formulaire Résultats (Période du 1er janvier 2010 au 31 décembre 2013)

## 5-Valorisation de la recherche

Par équipe ou par thème	Brevets internationaux déposés avec référence du dépôt	Brevets nationaux déposés avec référence du dépôt	invention/création innovante	Implication dans un pôle de compétence	Structure associée au CNRST

Etudes et expertises nationales ou internationales	Organisme pour lequel l'étude a été faite	Sujet de l'étude	Personne ayant effectué l'étude
E1			
E2			
E3			

## Prix et distinctions

Equipe 1:	
Equipe 2:	
Equipe 3:	
Equipe 4:	



Campagne d'évaluation 2013-2014  
 Dossier d'évaluation des structures de recherche à l'UCD  
 Formulaire Résultats (Période du 1er janvier 2010 au 31 décembre 2013)

## 6-Formation par la recherche

## 6.1-Formations Master

Intitulé du Master	Responsable de la formation	Matière enseignée par le membre de l'équipe intervenant dans la formation

## 6.2-Formations Doctorales

Implication dans une formation doctorale	Intitulé de la formation

## 6.3-Formations relatives aux doctorants

Nom et prénom du doctorant	Intitulé de la thèse	Année de 1ère inscription	Encadrement		*Cotutelle (O/N)	Soutenue (Date de soutenance)	En cours
			Directeur	Co-directeur			

Insérer des lignes supplémentaires juste au-dessus de la ligne verte, ne pas laisser de ligne non remplie

\*Veillez indiquer la liste des universités partenaires pour les cotutelles de thèses



Campagne d'évaluation 2013-2014  
 Dossier d'évaluation des structures de recherche à l'UCD  
 Formulaire Résultats (Période du 1er janvier 2010 au 31 décembre 2013)

6.4-Participation aux formations continues Diplôme d'Université

Intitulé de la formation	Responsable de la formation	Matière enseignée par le membre de l'équipe intervenant dans la formation

6.5-Autres formations

Intitulé de la formation	Responsable de la formation	Matière enseignée par le membre de l'équipe intervenant dans la formation





Campagne d'évaluation 2013-2014  
Dossier d'évaluation des structures de recherche à l'UCD  
Formulaire Résultats (Période du 1er janvier 2010 au 31 décembre 2013)

**7.2-Articles scientifiques dans des revues avec comité de lecture**

Revue/Journal	Intitulé de l'article	Auteurs*	N° et volume	Pages	Année de parution

Insérer des lignes supplémentaires juste au-dessus de la ligne verte, ne pas laisser de ligne non remplie

**Modèle de référence bibliographique**

Titre de la publication.....Auteurs(s) de la publication

Adresses des auteurs: Université Chouaib Doukkali-El Jadida, Faculté des sciences, Avenue des Facultés, BP:20, 24 000-El Jadida (Maroc)

\*Citer les auteurs selon l'ordre dans lequel ils apparaissent dans l'article. Les justificatifs de toutes les productions doivent être fournis en annexe

**7.3-Ouvrages scientifiques (Hors thèses pour les Sciences et techniques)**

Ouvrages/chapitre d'ouvrage	Auteur(s) ou co-auteur(s)	Editeur	ISBN	Année d'édition





Campagne d'évaluation 2013-2014  
 Dossier d'évaluation des structures de recherche à l'UCD  
 Formulaire Résultats (Période du 1er janvier 2010 au 31 décembre 2013)

8.1-Partenariat académique national				
Etablissement	Structure de recherche	Domaine d'activité	Coordonnées	Durée

8.2-Partenariat académique international				
Etablissement	Structure de recherche	Domaine d'activité	Coordonnées	Durée

8.3-Partenariat socio-économique et culturel national				
Organisme	Domaine d'activité	Coordonnées	Durée	

8.4-Partenariat socio-économique et culturel international				
Organisme	Domaine d'activité	Coordonnées	Durée	

Joindre les fiches d'engagement des partenaires





Campagne d'évaluation 2013-2014  
 Dossier d'évaluation des structures de recherche à l'UCD  
 Formulaire Résultats (Période du 1er janvier 2010 au 31 décembre 2013)

### 9.1-Organisation de manifestation scientifiques

Intitulé de la manifestation	Type de manifestation (Nationale/internationale)	Date de sa tenue	Lieu	Partenaires	Sponsors

### 9.2-Animation scientifique interne à la structure (séminaire, conférences, journées d'études, tables rondes)

Type d'animation	Intitulé	Régularité (Hebdomadaire, mensuelle, annuelle)	Profils des participants



Campagne d'évaluation 2013-2014  
 Dossier d'évaluation des structures de recherche à l'UCD  
 Formulaire Résultats (Période du 1er janvier 2010 au 31 décembre 2013)

## 9.3-Mobilité

## Mobilité sortante

Nom du bénéficiaire	Date de la mobilité	Cadre de la mobilité	Objectifs de la mobilité

## Mobilité entrante

Nom du bénéficiaire	Date de la mobilité	Etablissement d'appartenance	Cadre de la mobilité	Objectifs de la mobilité

جامعة شعيب الدكالي



Université Chouaïb Doukkali